



Ah oui, nous sommes au pôle Sud

Bien sûr, c'est clair.....

Et où il est le pôle Sud ?

.....Au sud de Herne.



La conquête du pôle sud

Auteur: Manfred KARGE

Traduction de l'allemand: Maurice Taszman

Mise en scène : Loïc VARRAUT

Création lumière : Guillaume LAVESNE

Costumes : Alice BLATH, Danielle BLATH

Aide à la création : Isabelle ROLLAND

Maquillage : Lauriane LACOUR



La pièce: Ecrite en 1989

Et Herne c'est où ?

Dans la Ruhr, en Allemagne, le pays noir où jadis des « Héros du travail » extrayaient du charbon et produisaient de l'acier.

Aujourd'hui, ils sont chômeurs, ils glandent. Quatre d'entre eux ayant épuisé toutes les joies de l'alcool, au billard électrique, décident de conquérir le pôle Sud... dans une mansarde à Herne.

L'expédition rencontrera quelques difficultés, la conquête du pôle Sud est hérissée d'obstacles domestiques et autres. Le quotidien refera une irruption brutale dans le rêve, fût-il un rêve éveillé.

Ils auront fait un apprentissage ; l'apprentissage de la fantaisie, de la créativité, du plaisir, toutes choses qu'ils n'ont pu découvrir dans le travail qui était le leur et moins encore dans chômage qui n'est pas le droit à la paresse mais le corollaire du travail réduit à un gagne-pain mal payé, à la sueur de son front, la malédiction archaïque.

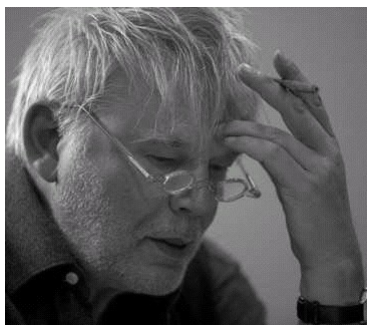
Maurice Tazman - traducteur



Karge écrit : « Si tu restes assis, tu t'endors. Et tu meurs de froid. »

***Slupianek, Büscher, Seiffert, Braukmann et Frankieboy
ont choisi de marcher dans leur rêve.***

L'auteur



Manfred Karge

Metteur en scène allemand, Manfred Karge est né en 1938 à Prandebourg. Il se forme dans le domaine des variétés avant d'entrer au Berliner Ensemble. Il y monte notamment, avec Matthias Langhoff, *Le petit et L'Achat de cuivre* de Brecht.

Passant à la Volksbühne, il travaille sous la direction de Benno Besson, puis part pour le Schauspielhaus de Bochum.

Dès 1987, il est collaborateur permanent du Burgtheater de Vienne. En 1993, il mène un Projet Faust au Festival d'Art de Weimar. Auteur, comédien et metteur en scène, il enseigne à la Hochschule für Schauspielkunst Ernst Busch à Berlin.

Il dirigera également l'Institut de mise en scène de la Haute École de théâtre à Berlin. Depuis 2002, il a rejoint la troupe du Berliner

Le traducteur

Maurice Taszman

Dramaturge, traducteur, metteur en scène, enseignant à Bruxelles, Berlin, Vienne et Paris. Il a notamment traduit *La Conquête du Pôle sud* de Manfred Karge (L'Avant-scène et éditions Espace 34), *Les Koïs*, *Faust 1991*, *Le Chien du mur*, *Le Chat de Schrödinger* du même auteur; *Les Estivants* de Maxime Gorki; *L'Émigrante ou la Vie à la campagne* et de nombreux poèmes de Heiner Müller; *Le Courage de ma mère*, *Weissman et Copperface* de George Tabori; *Malaria* de Simone Schneider; et de nombreux textes de Lothar Trolle, Frank Wedekind ou Albert Ostermaier.

Il a aussi été collaborateur dramaturgique auprès de Beno Besson, Guy Rétoré, Philippe Van Kessel, Stanislas Nordey et Robert Cantarella.

http://www.editionstheatrales.fr/traducteurs.php?choix_traducteurs=90

*« Je pense que « La Conquête du Pôle Sud » est la plus optimiste de mes pièces ».
Manfred Karge.*



*Trop petit le globe du pôle Nord au pôle Sud, rien qu'un petit pas
À ton talon, la baie des baleines
Ton gros orteil accroche l'Himalaya
Sous tes semelles, le sable des déserts
À une largeur de pied brille l'océan
Un troupeau de dauphins ourle ton petit doigt de pied.*



Le mot du metteur en scène

LE CŒUR DES PLUS PETITS

La Conquête du Pôle Sud est une pièce que je connais par cœur. Littéralement. Je l'ai jouée deux fois. Moi-même en amateur à l'Université, et j'ai découvert avec cette pièce le théâtre et l'aventure humaine ; puis en semi-professionnel quelques années plus tard, avec directeurs de théâtre et programmateurs à la clef.

Après avoir répondu à l'annonce des Tréteaux (...*) et qu'ils m'aient demandé de leur proposer un texte, c'est sans réfléchir que je suis venu au rendez-vous qu'ils m'avaient fixé avec la pièce de Manfred Karge en poche.

Je savais que les conditions du théâtre amateur étaient, comment dirais-je... ? Improbables. Mais j'avais le sentiment que l'irrégularité du planning ou les répétitions acrobatiques dans des salles peu adaptées seraient compensées par la volonté et le souffle que chacun mettrait dans l'aventure. Je pressentais qu'avoir une distribution qui va au turbin tous les jours, ça risquait de donner des soirées de travail fatiguées, mais qu'au moment de montrer ce qu'on a dans le froc ou sous les chaussures, il n'y aurait de la place ni pour le doute ni pour les tergiversations. Moi qui rêvais de travailler avec les plus grands, je me racontais que reprendre du service avec les plus petits, ça collait à l'histoire.

Je ne m'étais pas trompé.

Jacques Mayol disait qu'il y a un océan en nous. Venez nous voir. Venez-voir le cœur des plus petits. Vous verrez qu'on y trouve aussi des montagnes et des sommets enneigés. Des blocs de glace gelés, des crevasses, des précipices surnois. Des fontaines de neige. Des citronniers.
L. V.

* Annonce des Tréteaux :

Hommes demandés pour voyage périlleux. Bas salaires. Froid intense. Longs mois de ténèbres. Danger constant. Retour douteux. Honneurs et célébrité en cas de succès.

Le voyage au pôle

Expédition Nimrod, (Shackleton)

L'**expédition Nimrod**, officiellement appelée *British Imperial Antarctic Expedition 1907–1909*, est la deuxième expédition britannique en Antarctique du XX^e siècle, après l'expédition Discovery. Elle est menée entre 1907 et 1909 par Ernest Shackleton — future figure majeure de l'exploration antarctique. Son nom est tiré du navire, le *Nimrod*, trois-mâts goélette utilisé pour la chasse aux phoques.

L'expédition est un succès : même si le pôle Sud n'est pas atteint, un « Farthest South » de 88°23'S, à moins de 180 km du pôle, symboliquement en dessous de la barre des 100 miles, est franchi. C'est également de loin le plus long voyage polaire effectué vers le sud à cette date. Au cours de l'expédition, un groupe dirigé par Edgeworth David a atteint l'endroit approximatif du pôle Sud magnétique et effectuée la première ascension du mont Erebus, sur l'île de Ross. L'équipe scientifique a mené des études géologiques, zoologiques et météorologiques. Enfin, les méthodes de transport retenues par Shackleton, avec des poneys de Mandchourie, de la traction motorisée et des chiens de traîneau, étaient des innovations qui, malgré un bilan mitigé et l'aggravation (en raison de cette expédition) de son inimitié avec Robert Falcon Scott, ont été suivies par celui-ci dans sa tragique expédition Terra Nova.

http://fr.wikipedia.org/wiki/Exp%C3%A9dition_Nimrod

Expédition Terra Nova, (Scott, Adams, Evans, Wright)

L'**expédition Terra Nova**, officiellement la *British Antarctic Expedition 1910*, est la troisième expédition britannique en Antarctique au XX^e siècle, et une des plus marquantes de l'âge héroïque de l'exploration en Antarctique (1895-1922). Elle est menée entre 1910 et 1913 par Robert Falcon Scott à fin de recherches scientifiques et d'explorations géographiques.

Scott a mené auparavant l'expédition Discovery en Antarctique de 1901 à 1904. Cette fois, l'objectif principal, tel que l'exprime initialement Scott, est « d'atteindre le pôle Sud et de garantir à l'Empire britannique l'honneur de cette première ». Bien qu'il s'agisse d'une initiative privée, elle jouit de la bénédiction officielle du gouvernement britannique — qui a contribué pour moitié aux frais —, de l'Amirauté et de la Royal Geographical Society. L'expédition tire son nom du navire *Terra Nova* chargé de la transporter. Elle réalise son programme scientifique, explore la Terre Victoria et la chaîne Transantarctique, mais échoue dans sa tentative d'exploration de la Terre du Roi-Édouard-VII.

L'expédition de 65 hommes permet à une équipe réduite de cinq personnes d'atteindre le pôle le 17 janvier 1912 mais ceux-ci constatent alors que l'équipe d'Amundsen les a précédés de plusieurs semaines. Trente-quatre chiens et dix-neuf poneys sont achetés pour cette expédition ainsi que trois véhicules motorisés à chenilles

Scott atteint le pôle sud 33 jours après Amundsen et comprend, désespéré, qu'il a été devancé. Les conditions climatiques épouvantables du retour auront raison des cinq derniers hommes de l'expédition qui meurent de faim et de froid sous leur tente.

Ironiquement, c'est l'aventure, vécue par Scott et ses hommes, qui captera l'attention du monde,

http://fr.wikipedia.org/wiki/Exp%C3%A9dition_Terra_Nova

« Expédition Amundsen »

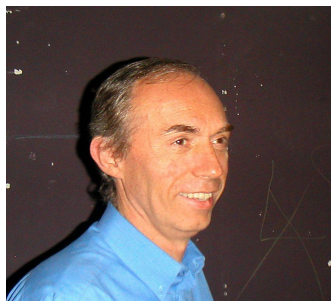
L'équipe choisie pour aller au pôle constituée alors de Bjaaland, Hanssen, Hassel, Wisting et Amundsen. Ils prennent le départ le 19 octobre 1911, prenant quatre traîneaux et cinquante-deux chiens, dont Etah, une femelle samoyède qui sera mise au devant.



La route allait droit au sud depuis Framheim, croisant la barrière de Ross. Le 23 octobre, ils arrivent au dépôt de vivres situé au 80°S, et le 3 novembre celui au 82°S. Le 15 novembre ils arrivent à la latitude 85° où ils se reposent un jour aux pieds des monts trans-antarctiques. Ils débutent leur ascension au plateau Antarctique le 17, prenant une route jusqu'alors inconnue sur le glacier Axel Heiberg. L'ascension se révèle être plus facile qu'ils ne pensaient sans toutefois être simple. Ils arrivent sur le bord du plateau polaire le 21 novembre après une ascension de quatre jours. Ils campent dans un endroit qu'ils appellent « La Boucherie », où ils tuent 24 des chiens. Certaines des carcasses sont données aux chiens restants ; les hommes en mangeront également mais garderont le reste pour le voyage de retour, enterrant plusieurs carcasses dans la neige pour en faire une réserve. La décision de tuer des chiens valut plus tard une grande polémique à Amundsen, profondément irrité de ces critiques. Ils rencontrent à « La Boucherie » trois jours de tempêtes de neige et restent cloués dans leurs tentes. La longue marche au pôle sur le plateau commence le 25 novembre, mais ils rencontrent neuf jours de suite de brouillard et l'équipe devient impatiente. Le mauvais temps ralentit leur progrès dans la région appelée « la salle de danse du Diable », pleine de crevasses. Ils arrivent au 87°S le 4 décembre. Au 7 ils arrivent au point le plus austral de l'expédition de Shackleton, 88°23' S (à 180 km du pôle) ; Hanssen installe alors un drapeau norvégien sur son traîneau.

Le 14 décembre 1911, à quinze heures, ils atteignent le pôle Sud.

Les acteurs



Henri-Jacques GUINET
Slupianek

Démarrant sur les planches à l'âge de 7 ans, **Henri-Jacques Guinet** est passé du répertoire classique à des auteurs plus "boulevard", Courteline ou Sacha Guitry, puis Dubillard, Pinter, Queneau, Tchekhov, Jean-Michel Ribes, Eric Emmanuel Schmitt, Schnitzer, Frédéric Dard, Véronique Olmi, Jean-Claude Brisville. En 2008, il est Tartuffe. En 2009, il joue dans Lapin Lapin de Colline Serault. Il a fondé 2 troupes de théâtre à Paris, Les Riboules Dingues puis la Compagnie la Galère. Revenant à Lyon il a travaillé avec l'atelier du Lycaon à Brignais avant de rejoindre Les Tréteaux d'Ecully.

Danielle BLATH
La Braukmann



Arpentant les planches depuis son plus jeune âge. Elle joue dans le répertoire classique et contemporain en amateur comme en professionnel. Elle incarne Phylaminte dans « Les femmes savantes », la nourrice dans « Roméo et Juliette », Lisette dans « Le jeu de l'amour et du hasard », mais aussi Célimène dans « Célimène et le cardinal » ou le Docteur S dans « L'hôtel des deux mondes ».....Elle joue Colette, Anouilh, Albee..... **Danielle Blath** fait sa première mise en scène en 2002 avec des comédies de Sacha Guitry. Depuis, elle enchaîne Frédéric Dard, Olmi, Reza, Fayet, Ribes, Serault.....En 2008 Elle met en scène Tartuffe et remonte sur scène dans le personnage d'Elmire.



Laurence BOSSARD - BORTMEYER
La Braukmann & Rudi

Entée dans les ateliers des tréteaux théâtre d'Ecully en 2007, Laurence Bossard-Bortmeyer saisit les opportunités qui lui sont offertes. En 2008, elle joue sa première pièce : «les femmes de la petite couronne ». En 2009, elle goûte au café théâtre et début 2010, elle incarne Lucie dans "Lapin Lapin" de Coline Serrault.

Rémy QUINSON
Büscher



Après le lycée où Rémi Quinson fait ses premiers pas sur scène, Il participe à divers ateliers d'art en dramatique tout en poursuivant des études dans les secteurs audiovisuel et cinématographique. Il rejoint les Treteaux Théâtre d'Ecully pour être un ange dans « l'hotel des deux mondes ». Il continue avec Musée haut-musée bas , et Lapin-lapin .

« L'idée de monter sur une scène est à la fois une peur mais surtout une excitation. Jouer, créer, se mettre dans la peau d'un nouveau personnage. C'est une sorte d'évolution et de découverte de soi-même. Et puis le fait de divertir un public, de le faire rire, de le faire pleurer, bref, de lui faire transmettre des émotions, là est la reconnaissance de notre travail. Toutes mes expériences théâtrales furent plus que bonnes, espérons que cela continue! »



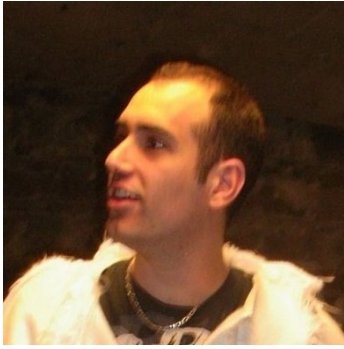
Muriel GUIGNARD
Frankieboy & Rosie

Muriel guignard débute au théâtre en 2003 avec la compagnie Mots d'or et compagnie de Lissieu (69). Elle a des rôles surtout dans le théâtre contemporain. Elle rejoint la troupe des Tréteaux en 2009 pour faire Marie dans « Lapin Lapin »

Thierry DURAND
Braukmann



Thierry Durand décide de s'installer en Rhône Alpes ; il nous arrive du sud. Après une longue expérience dans diverses troupes du midi que ce soit dans le répertoire classique comme dans Songe d'une nuit d'été de Shakespeare ou contemporain avec Karl Valentin, Schmitt, Ionesco et Lagarce, Il touche le monde du clown et s'essaie à l'improvisation. Thierry rencontre les Tréteaux en 2009 et joue pour la première fois dans notre région avec « Lapin Lapin ». On le retrouve maintenant dans d'autres compagnies et en particulier dans Antigone de Jean Anouilh avec le Théâtre 2000 .



Jérémy COLLANGE
Seiffert

Jérémy Collange aime les planches depuis une dizaine d'années, reprenant des sketches en colonie. S'en suit 8 années en atelier en banlieue de Clermont-Ferrand, avec des pièces modernes (Le père Noël est une ordure, l'école des dupes ...) et des farces paysannes (Myopie...). Après 2 années de pause artistique, il rentre dans la troupe Laura Maar de Cuire en 2008 pour la pièce : " Les joyeuses commères de Windsor" de Shakespeare. Il arrive en 2009 au sein de la compagnie Les Tréteaux Théâtre d'Ecully pour le projet "Lapin Lapin" de Coline Serrault.



Représentations:

Lieu:

Maison de la rencontre d'Ecully
21 avenue Eynard
69130 Ecully

Dates et horaires:

9, 10, 11 juin 2010 à 20h30

12 juin 2010 à 15 h

Durée du spectacle : 1h30

Montage décors: 30 mn

Démontage décors: 30 mn

Rélations publiques & communications:

Isabelle ROLLAND



Qui sommes nous ?

Les TréTeaux d'Ecully ThéâTre

La troupe a été fondée en 1979 sur Ecully. Association, elle est soutenue par les municipalités successives. Elle comprend aujourd'hui une quinzaine de comédiens expérimentés qui se produisent principalement dans la région lyonnaise. Elle a été sélectionnée à de nombreuses reprises dans plusieurs festivals réputés (Châtillon, Saint Egrève.....)

Depuis sa fondation, elle a monté des pièces classiques mais également des spectacles résolument contemporains.

Les tréteaux organisent des formations de théâtre destinées à des futurs comédiens ou au perfectionnement de comédiens déjà expérimentés.

Depuis octobre 2005, des ateliers sont ouverts pour les ados et les adultes.

Les tréteaux aiment jouer "hors les murs" et se déplacent régulièrement dans d'autres communes.

Spectacles présentés depuis la création des Tréteaux d'Ecully en 1980

L'ÉCOLE DES VEUVES - Jean COCTEAU

LE TABLEAU DES MERVEILLES - Jacques PREVERT

LA NUIT DES ROIS - William SHAKESPEARE

LES JUSTES - Albert CAMUS

LE HEROS ET LE SOLDAT - Bernard SHAW

LA LECON - IONESCO

GENOUSIE - René DE OBALDIA

LE GRAND VIZIR - René DE OBALDIA

L'ALOUETTE - Jean ANOUILH

EXERCICE DE STYLE - Raymond QUENEAU

L'ATELIER - Jean Claude GRUMBERG

LA SORCIERE DU PLACARD AUX BALAIS d'après GRIPARI
(Pièce pour enfants)

LA DESCENDE D'ORPHEE - Tennessee WILLIAMS

L'OURS - Anton TCHEKOV

AMAL ou LA LETTRE DU ROI - Rabindranath TAGORE (soirée
indienne)

DOM PERLIMPLIN - Garcia LORCA

LA BELLE ET LA BETE - d'après Madeleine BARBULEE (pièce pour
enfants)

THEATRE POUR RIRE - OBALDIA - DUBILLARD - VIAN

PLOUFT , le petit fantôme - Maria MACHADO (pièce pour
enfants)

LADY GODIVA - Jean CANOLLE

TROIS FOIS LE JOUR - Charles SPAAK (à l'occasion du
bicentenaire de la Révolution)

LE FAUTEUIL A BASCULE - Jean Claude BRISVILLE

RACINES - Arnold WESKER

LA GRANDE OREILLE - P.A. BREAL

LE MALADE IMAGINAIRE - Jean Batiste POQUELIN dit
MOLIERE

CHANGEMENT A VUE - Loleh BELLON

DOIT-ON LE DIRE ? - Eugène LABICHE

ZOO STORY - E . ALBEE

LE MALENTENDU - Jules ROMAINS

VOLPONE - Jules ROMAINS

CE QUE VOIT FOX - James SAUNDERS

DREYFUS - Jean Claude GRUMBERG

MONTSERRAT - Emmanuel ROBLES

ART - Yasmina Reza

Y'EN A RAS LA COUPE - Création originale

J'Y SUIS J'Y RESTE - Raymond VINCY

CUISINE ET DEPENDANCES - A.JAOUI-J.P.BACRI

LA MEGERE APPRIVOISEE - Jacques AUDIBERTI

QUI A PEUR DE VIRGINIA WOOLF ? Edward ALBEE

LE PREMIER - Israël HOROVITZ

CELIMENE ET LE CARDINAL - Jacques RAMPAL

LA TETE DES AUTRES - Marcel AYME

SACHA GUITRY - 3 PIECE EN 1 ACTE

QUELQUE PART DANS CETTE VIE - Israël HOROVITZ (2004)

LES BRUMES DE MANCHESTER - Frédéric DARD (2004)

DELICES (2005)

LE JARDIN DES APPARENCES- Véronique OLMY (2005)

LE SOUPER - JeanClaude BRISVILLE (2006)

HOTEL DES DEUX MONDE - Eric Emmanuel SCHMITT (2006)

MUSEE HAUT MUSEE BAS - Jean Michel RIBES (2007)

J-2 - Thierry CHANTEL (2007)

UN SIMPLE FRONCEMENT DE SOURCIL -Ged MARLON (2008)

LES FEMMES DE LA PETITE COURONNE - Laurent BENEGUI (2008)

LAPIN LAPIN de Colline SERRAUT (2010)

TARTUFFE de MOLIERE (2009)



<http://treteauxecully.free.fr>

Maison de la rencontre, 21 avenue E. Aynard, 69130 ÉCULLY
11C, chemin Jean-Marie VIANNEY, 69130 ÉCULLY

☎ : (33) 4 78 33 38 06

@ : treteauxecully@free.fr